

Projekt

z dnia 15 grudnia 2020 r.

Zatwierdzony przez

**UCHWAŁA NR
RADY MIEJSKIEJ W ŁĘKNICY**

z dnia 2020 r.

w sprawie wyznaczenia obszaru i granic aglomeracji Łęknica

Na podstawie art. 18 ust. 2 pkt 15 ustawy z dnia 8 marca 1990 roku o samorządzie gminnym (t.j. Dz. U. z 2020 r. poz. 713 z późn. zm.), art. 87 ust. 1 i 4, art. 565 ust. 2 ustawy z dnia 20 lipca 2017 r. Prawo wodne (t.j. Dz. U. z 2020 r. poz. 310 z późn. zm.) oraz w związku z § 3 i § 4 rozporządzenia Ministra Gospodarki Morskiej i Żeglugi Śródlądowej z dnia 27 lipca 2018 r. w sprawie sposobu wyznaczenia obszarów i granic aglomeracji (Dz. U. z 2018 r. poz. 1586) Rada Miejska w Łęknicy uchwała, co następuje:

§ 1. Wyznacza się **aglomerację Łęknica** położoną w województwie lubuskim, powiecie żarskim, o równoważnej liczbie mieszkańców **2 496 RLM** z oczyszczalnią ścieków w Łęknicy.

§ 2. Integralną częścią uchwały jest opis wielkości i obszaru aglomeracji zawierający podstawowe informacje dotyczące charakterystyki aglomeracji Łęknica stanowiący załącznik nr 1 do niniejszej uchwały.

§ 3. Obszar i granice aglomeracji Łęknica wyznaczono na mapach w skali 1:10 000, stanowiących załączniki 2-6 do niniejszej uchwały.

§ 4. Niniejsza uchwała była poprzedzona Uchwałą Nr XXXVI/420/13 Sejmiku Województwa Lubuskiego z dnia 15 kwietnia 2013r. w sprawie wyznaczenia aglomeracji Łęknica (Dz. U. Woj. Lubuskiego z dn. 24.04.2013r. poz. 1157) która traci moc z dniem wejścia w życie niniejszej uchwały zgodnie z art. 565 ust.2 ustawy z dnia 20 lipca 2017r. Prawo wodne (tekst jedn.: Dz. U. z 2020r. poz. 310 z późn. zm.).

§ 5. Wykonanie Uchwały powierza się Burmistrzowi Łęknicy.

§ 6. Uchwała wchodzi w życie po upływie 14 dni od dnia jej ogłoszenia w Dzienniku Urzędowym Województwa Lubuskiego.

Przewodniczący Rady

Henryk Kłapa

Załącznik Nr 1 do Uchwały Nr

Rady Miejskiej w Łęknicy z dnia ... 2020r.

Opis aglomeracji

Łęknica

(nazwa aglomeracji)

powiat

żarski

województwo

lubuskie

Część opisowa

1. Podstawowe informacje na temat aglomeracji¹

1. Nazwa aglomeracji: Łęknica
2. Wielkość RLM aglomeracji zgodnie z obowiązującym rozporządzeniem/uchwałą: 2700

Uchwała Nr XXXVI/420/13 Sejmiku Województwa Lubuskiego z dnia 15 kwietnia 2013r. w sprawie *wyznaczenia aglomeracji Łęknica*

3. Wielkość RLM nowowyznaczonej aglomeracji: 2 496
4. Gminy w aglomeracji: gmina Łęknica
5. Wykaz nazw miast w aglomeracji: Łęknica
6. Nazwa miejscowości, w której zlokalizowana jest oczyszczalnia ścieków: Łęknica

Podstawą opracowania jest weryfikacja i określenie nowych granic obszaru aglomeracji Łęknica. Obszar i granice aglomeracji Łęknica wyznaczono na podstawie analizy stanu istniejącej infrastruktury ściekowej, a także czynników finansowoekonomicznych mających wpływ na wielkość i kształt aglomeracji w stosunku do jej pierwotnie zdefiniowanych granic.

2. Adres wnioskodawcy (gminy)

Miejscowość: Łęknica	Ulica, nr: Żurawska 1
Gmina: Łęknica	Powiat: żarski
Województwo: lubuskie	
Telefon: 68 362 47 00	Fax: 68 362 47 01
e-mail: sekretariat@umleknica.pl	

3. Dane kontaktowe osoby wskazanej do kontaktowania się w sprawach złożonego wniosku

Miejski Zakład Komunalny, ul. Nad Nysą 1, 68-208 Łęknica
Kamila Kolwat, tel. 68 362 41 73

¹Według najbardziej aktualnych danych, z podaniem źródeł informacyjnych (GUS, ewidencja gminy etc.)

4. Dokumenty stanowiące podstawę do wyznaczenia aglomeracji

Lp.	Wyszczególnienie	Nie ²	Tak ⁵
1	2	3	4
1	Miejscowe plany zagospodarowania przestrzennego – uchwalony Uchwałą Nr XXIX/152/2005 Rady Miejskiej w Łęknicy z dnia 28 lipca 2005r., opublikowany w Dzienniku Urzędowym Województwa Lubuskiego Nr 71, poz. 1281 z dnia 21.10.2005r. z wejściem w życie od 22.11.2005r.		x
2	Studium uwarunkowań i kierunków zagospodarowania przestrzennego miasta Łęknica – uchwalone Uchwałą Nr IX.54. 2019 Rady Miejskiej w Łęknicy z dnia 31 maja 2019r.		x
3	Decyzje o ustaleniu lokalizacji inwestycji celu publicznego	x	
4	Wieloletnie plany rozwoju i modernizacji urządzeń wodociągowych i kanalizacyjnych	x	

5. Opis systemu zbierania ścieków komunalnych w obrębie aglomeracji

Realizacją usług dotyczących zbiorowego odprowadzania ścieków na terenie aglomeracji zajmuje się Miejski Zakład Komunalny w Łęknicy.

5.1. Informacje na temat długości i rodzaju istniejącej sieci kanalizacyjnej i liczby osób korzystających z istniejącej sieci kanalizacyjnej oraz długości i rodzaju sieci kanalizacyjnej i liczby osób korzystających z sieci kanalizacyjnej, na której wykonanie zostały pozyskane środki finansowe

Tabela 1. Sieć istniejąca

Lp.	Kanalizacja istniejąca	Długość [km]	Liczba osób korzystających z istniejącej kanalizacji			Uwagi
			Mieszkańcy	Osoby czasowo przebywające na terenie aglomeracji ³	Sumaryczna liczba osób [kol 4 + kol 5]	
1	2	3	4	5	6	7
1	Sanitarna grawitacyjna	14,13	2412	84	2496	mieszkańcy stali (meldunek stały 2325 + meldunek tymczasowy 87) – stan na 12.10.2020r.
2	Sanitarna tłoczna	1,6				
3	Ogólnospławna grawitacyjna					
4	Ogólnospławna tłoczna					
Razem		15,73	2412	84	2496	

5.2. Informacje na temat długości i rodzaju planowanej do wykonania sieci kanalizacyjnej w celu dostosowania aglomeracji do warunków określonych w Dyrektywie Rady z dnia 21 maja 1991 r. dotyczącej oczyszczania ścieków

² Znakiem „X” zaznaczyć właściwą odpowiedź

³ Pod pojęciem „osoby czasowo przebywające na terenie aglomeracji” rozumie się liczbę zarejestrowanych miejsc noclegowych w obiektach usług turystycznych, szpitalach, internatach, więzieniach etc.

komunalnych (91/271/EWG) oraz liczby osób korzystających z planowanej sieci kanalizacyjnej.

Nie planuje się wykonania nowych sieci kanalizacyjnych na terenie aglomeracji.

5.3. Informacje na temat długości i rodzaju sieci kanalizacyjnej oraz liczby osób korzystających sieci kanalizacyjnej po dostosowaniu aglomeracji do warunków określonych w Dyrektywie Rady z dnia 21 maja 1991 r. dotyczącej oczyszczania ścieków komunalnych (91/271/EWG).

Lp.	Kanalizacja istniejąca i planowana	Długość [km]	Liczba osób korzystających z kanalizacji po dostosowaniu aglomeracji do warunków określonych w Dyrektywie 91/271/EWG			Uwagi
			mieszkańcy	Osoby czasowo przebywające na terenie aglomeracji ⁶	sumaryczna liczba osób [kol 4 + kol 5]	
1	2	3	4	5	6	7
1	Sanitarna grawitacyjna	14,13	2412	84	2496	
2	Sanitarna tłoczna	1,6				
3	Ogólnospławna grawitacyjna					
4	Ogólnospławna tłoczna					
Razem		15,73	2412	84	2496	

6. Opis gospodarki ściekowej w aglomeracji

6.1. Informacje na temat oczyszczalni ścieków.⁴

Nazwa oczyszczalni ścieków: Oczyszczalnia Ścieków w Łęknicy

Lokalizacja oczyszczalni ścieków (adres): ul. Graniczna 3C, 68-208 Łęknica

Dane kontaktowe (telefon, e-mail, fax): 68 362 41 74, e-mail: oczyszczalniasbr@wp.pl

Pozwolenie wodnoprawne na odprowadzanie ścieków z oczyszczalni do środowiska (data, znak, oznaczenie organu, termin ważności decyzji): decyzja Starosty Żarskiego nr WBO.6341.14.2016, wydana dnia 23.08.2016r., termin ważności: 23.08.2026r.

Przepustowość oczyszczalni (dane z pozwolenia wodnoprawnego):

średnia [m³/d]: 400 m³/d

maksymalna godzinowa [m³/h]: 31 m³/d

maksymalna roczna [m³/rok]: 146 000 m³/d

⁴ W przypadku funkcjonowania więcej niż jedna oczyszczalnia ścieków, dla każdej oczyszczalni należy wypełnić oddzielne tabele. Analogiczne tabele trzeba również wypełnić w przypadku planowanej oczyszczalni ścieków.

Projektowa wydajność oczyszczalni ścieków [RLM]: 3967 – wg pierwotnego projektu oczyszczalni

Projektowa wydajność oczyszczalni ścieków [RLM]: 2961 – po modernizacji oczyszczalni w 2019r. (remont miał na celu dostosowanie oczyszczalni do stanu pierwotnego, gdyż część obiektów oczyszczalni nie była eksploatowana i wymagała remontu).

Ilość ścieków dostarczanych do oczyszczalni ścieków, zgodnie z danymi przedłożonymi w ostatnim sprawozdaniu z realizacji KPOŚK:

Ścieki dopływające siecią kanalizacyjną [m³/d]: 230,40

Ścieki dowożone [m³/d]: 18,28

Średnie obciążenie oczyszczalni [m³/d]: 248,68

Ilość ścieków oczyszczonych w roku poprzednim [m³/rok]: 90771

Przewidywane średnie obciążenie oczyszczalni po zrealizowaniu planowanego zakresu sieci kanalizacji sanitarnej [m³/d]: nie dotyczy

Przewidywana ilość ścieków oczyszczonych w roku po zrealizowaniu planowanego zakresu sieci kanalizacji sanitarnej [m³/rok]: nie dotyczy

Wartości wskaźników zanieczyszczeń ścieków surowych		
Wskaźnik	Wartość (średnioroczna z pomiarów)	Uwagi
1	2	3
BZT ₅ [mgO ₂ /l]	569,3
ChZT _{Cr} [mgO ₂ /l]	1274,3
Zawiesina ogólna [mg/l]	298,1
Fosfor ogólny [mgP/l]	-
Azot ogólny [mgN/l]	-
Wartości wskaźników lub % redukcji zanieczyszczeń ścieków oczyszczonych ⁵		
Wskaźnik	Wartość lub % redukcji zgodnie z pozwoleniem wodnoprawnym	Wartość (średnioroczna z pomiarów)
1	2	3
BZT ₅ [mgO ₂ /l]	25	10,25
ChZT _{Cr} [mgO ₂ /l]	125	70,6
Zawiesina ogólna [mg/l]	35	16,1
Fosfor ogólny [mgP/l]	-	-
Azot ogólny [mgN/l]	-	-

⁵ Należy zwrócić uwagę, że % redukcji zanieczyszczeń dotyczy ładunku wprowadzanego na oczyszczalnię i ładunku odprowadzanego z oczyszczalni, nie zaś zawartości % zanieczyszczeń w jednostce objętościowej ścieków

Odbiornik ścieków oczyszczonych zgodnie z pozwoleniem wodnoprawnym:	
Nazwa ciekłu: Nysa Łużycka	Kilometraż miejsca odprowadzania ścieków oczyszczonych: 79+605
Współrzędne geograficzne wylotu: Długość (E): 14°43'45'' Szerokość (N): 51°32'32''	

Typ oczyszczalni ścieków ⁶	
B - oczyszczalnia biologiczna spełniająca standardy odprowadzanych ścieków	x
Non B - oczyszczalnia biologiczna niespełniająca standardów odprowadzanych ścieków	
PUB1 - oczyszczalnia biologiczna z podwyższonym usuwaniem związków azotu (N), fosforu (P) spełniająca standardy odprowadzanych ścieków dla aglomeracji $\geq 100\ 000$ RLM	
non PUB1 - oczyszczalnia jw. niespełniająca standardów odprowadzanych ścieków w zakresie usuwania N i/lub P	
PUB2 - oczyszczalnia biologiczna z podwyższonym usuwaniem związków azotu (N), fosforu (P) spełniająca standardy odprowadzanych ścieków dla aglomeracji $< 100\ 000$ RLM	
non PUB2 - oczyszczalnia jw. niespełniająca standardów odprowadzanych ścieków w zakresie usuwania N i/lub P	

Podstawowe informacje na temat zamierzeń inwestycyjnych z zakresu budowy, rozbudowy lub modernizacji oczyszczalni:
W najbliższych latach nie planuje się modernizacji oczyszczalni ścieków.

6.2. Informacje dotyczące indywidualnych systemów oczyszczania ścieków obsługujących mieszkańców aglomeracji

Podstawowe informacje na temat istniejących na terenie aglomeracji indywidualnych systemów oczyszczania ścieków oraz zamierzeń inwestycyjnych w tym zakresie:
Na terenie aglomeracji Łęknica procent obsługi siecią kanalizacyjną wynosi 100%. Nie ma indywidualnych systemów oczyszczania ścieków.

6.3. Informacje dotyczące końcowego punktu zrzutu (w przypadku braku oczyszczalni ścieków na terenie aglomeracji) – nie dotyczy

Końcowy punkt zrzutu: nie dotyczy	
Nazwa aglomeracji, do której będą odprowadzane ścieki: nie dotyczy	Współrzędne geograficzne końcowego punktu zrzutu: nie dotyczy
Nazwa oraz typ oczyszczalni ścieków, do której będą odprowadzane ścieki komunalne: nie dotyczy	

⁶ Znakiem „X” zaznaczyć właściwą odpowiedź

6.4. Informacje o średniej dobowej ilości i jakości ścieków komunalnych powstających na terenie aglomeracji oraz ich składzie jakościowym.

Ilość ścieków komunalnych powstających na terenie aglomeracji [m ³ /d]: 230,40		
Wskaźnik	Wartość wskaźnika zanieczyszczeń	Uwagi
1	2	3
BZT ₅ [mgO ₂ /l]	569,3
ChZT _{Cr} [mgO ₂ /l]	1274,3
Zawiesina ogólna [mg/l]	298,1
Fosfor ogólny [mgP/l]
Azot ogólny [mgN/l]

6.5. Informacje o ilości i składzie jakościowym ścieków przemysłowych odprowadzanych przez zakłady do systemu kanalizacji zbiorczej.

Wykaz zakładów przemysłowych oraz określenie charakteru zakładów usługowych podłączonych do systemu kanalizacji zbiorczej: -myjnia samochodowa przy stacji Apexim, ul. 1-go Maja 11 - myjnia samochodowa przy stacji Orlen, ul. 1-go Maja

Ilość ścieków przemysłowych (powstających w zakładach przemysłowych i usługowych), odprowadzanych do kanalizacji [m ³ /d] 5,44		
Wskaźnik	Wartość wskaźnika zanieczyszczeń	Ładunek zanieczyszczeń odprowadzany w ciągu doby [g/d]
1	2	3
BZT ₅ [mgO ₂ /l]	3,85	0,021
ChZT _{Cr} [mgO ₂ /l]	nie dotyczy
Zawiesina ogólna [mg/l]	nie dotyczy
Fosfor ogólny [mgP/l]	nie dotyczy
Azot ogólny [mgN/l]	nie dotyczy
.....	nie dotyczy

RLM wynikające z dobowego ładunku ścieków odprowadzanych przez myjnie wynosi 0,35 więc nie jest uwzględniane przy obliczaniu RLM aglomeracji.

6.6. Informacje o zakładach, których podłączenie do systemu kanalizacji zbiorczej jest planowane.

Wykaz zakładów przemysłowych oraz określenie charakteru zakładów usługowych planowanych do podłączenia do systemu kanalizacji zbiorczej: nie dotyczy
--

Ilość ścieków przemysłowych odprowadzanych przez zakłady planowane do podłączenia do kanalizacji [m ³ /d]: nie dotyczy		
Wskaźnik	Wartość wskaźnika zanieczyszczeń	Ładunek zanieczyszczeń odprowadzany w ciągu doby przez zakłady planowane do podłączenia [g/d] ⁷
1	2	3
BZT ₅ [mgO ₂ /l]
ChZT _{Cr} [mgO ₂ /l]	nie dotyczy
Zawiesina ogólna [mg/l]	nie dotyczy
Fosfor ogólny [mgP/l]	nie dotyczy
Azot ogólny [mgN/l]	nie dotyczy

6.7. Uzasadnienie określonej dla aglomeracji równoważnej liczby mieszkańców.

Wyszczególnienie:	RLM
Liczba mieszkańców korzystających z istniejącej sieci kanalizacyjnej (pkt 5.1 Tab. 1 kol. 4)	2412
Liczba mieszkańców, planowanych do przyłączenia do sieci kanalizacyjnej, na której wykonanie środki finansowe zostały pozyskane (pkt 5.1 Tab. 2 kol. 4)	-
Liczba mieszkańców planowanych do podłączenia do projektowanej sieci kanalizacyjnej (pkt 5.2.1 kol. 4 + pkt 5.2.2 kol. 4)	-
Liczba osób czasowo przebywających korzystających z sieci kanalizacyjnej (pkt 5.1 Tab. 1 kol. 5)	84
Liczba osób czasowo przebywających, planowanych do przyłączenia do sieci kanalizacyjnej, na której wykonanie środki finansowe zostały pozyskane (pkt 5.1 Tab. 2 kol. 5)	-
Liczba osób czasowo przebywających planowanych do podłączenia do projektowanej sieci kanalizacyjnej (pkt 5.2.1 kol. 5 + pkt 5.2.2 kol. 5)	-
Równoważna Liczba Mieszkańców wynikająca z dobowego ładunku ścieków odprowadzanych przez zakłady przemysłowe i usługowe korzystające z istniejącej sieci kanalizacyjnej [kol. 3 pkt 6.5 / 60 g/d]	0
Równoważna Liczba Mieszkańców wynikająca z dobowego ładunku ścieków, który będzie odprowadzanych przez zakłady przemysłowe i usługowe planowane do podłączenia do sieci kanalizacyjnej [kol. 3 pkt 6.6 / 60 g/d]	-
Liczba mieszkańców oraz osób czasowo przebywających na terenie aglomeracji, korzystających z indywidualnych systemów oczyszczania ścieków komunalnych (przydomowe oczyszczalnie ścieków, zbiorniki bezodpływowe), nie planowanych do podłączenia do sieci, określona na podstawie rejestrów prowadzonych przez gminę	0
Równoważna Liczba Mieszkańców RLM (suma)	2496

⁷ Podać wyłącznie dla BZT₅.

7. Informacje o strefach ochronnych ujęć wody, występujących na obszarze aglomeracji, obejmujących tereny ochrony bezpośredniej i tereny ochrony pośredniej zawierające oznaczenie aktu prawa miejscowego lub decyzje ustanawiające te strefy oraz zakazy, nakazy i ograniczenia obowiązujące na tych terenach.

Decyzją **WR.ZUZ.6.4100.4.2019.KP** z dnia 24.04.2019r. Dyrektora Zarządu Zlewni w Zgorzelcu Państwowego Gospodarstwa Wodnego Wody Polskie ustanowiono strefę ochronną obejmującą wyłącznie teren ochrony bezpośredniej dla 4 studni (studnia Ic, studnia Id, studnia Iib, studnia IV).

Zakazy i nakazy dla ustanowionych stref:

1. Zakaz użytkowania gruntów do celów niezwiązanych z eksploatacją ujęcia,
2. Nakaz odprowadzania wód opadowych lub roztopowych w sposób uniemożliwiający przedostawanie się ich do urządzeń służących do poboru wody,
3. Nakaz zagospodarowania terenu zielenią,
4. Nakaz odprowadzania poza granicę terenu ochrony bezpośredniej ścieków z urządzeń sanitarnych przeznaczonych do użytku dla osób zatrudnionych przy obsłudze urządzeń służących do poboru wody,
5. Nakaz ograniczenia wyłącznie do niezbędnych potrzeb przebywania osób niezatrudnionych przy obsłudze urządzeń służących do poboru wody.

8. Informacje o obszarach ochronnych zbiorników wód śródlądowych, występujących na obszarze aglomeracji, zawierające oznaczenie aktu prawa miejscowego ustanawiającego te obszary oraz zakazy, nakazy i ograniczenia obowiązujące na tych obszarach.

Na obszarze aglomeracji Łęknica nie ma wyznaczonych obszarów ochronnych zbiorników wód śródlądowych.

9. Informacje o formach ochrony przyrody występujących na terenie aglomeracji zawierające nazwę formy ochrony przyrody oraz wskazanie aktu prawnego uznającego określony obszar za formę ochrony przyrody.

1) Nazwa: **Park Krajobrazowy Łuk Mużakowa**

Kod wg centralnego rejestru form ochrony przyrody: PL.ZIPOP.1393.PK.19

Forma ochrony: park krajobrazowy

Data utworzenia: 25.10.2001r.

Tytuł aktu prawnego o utworzeniu, ustanowieniu lub wyznaczeniu: Rozporządzenie Nr 20 Wojewody Lubuskiego z dnia 27 września 2001r. w sprawie utworzenia Parku Krajobrazowego o nazwie „Łuk Mużakowa”.

10. Poprawność wykonania części graficznej.

Lp.	Wyszczególnienie	Nie ⁸	Tak ¹²	Nie dotyczy ¹²
1	2	3	4	5
1	Część graficzna została wykonana na mapie topograficznej w skali 1: 10 000, a w przypadku jej braku - w skali 1:25 000.		X	
2	Oznaczono granice obszaru proponowanej aglomeracji (obszar objęty i przewidziany do objęcia zasięgiem systemu		X	

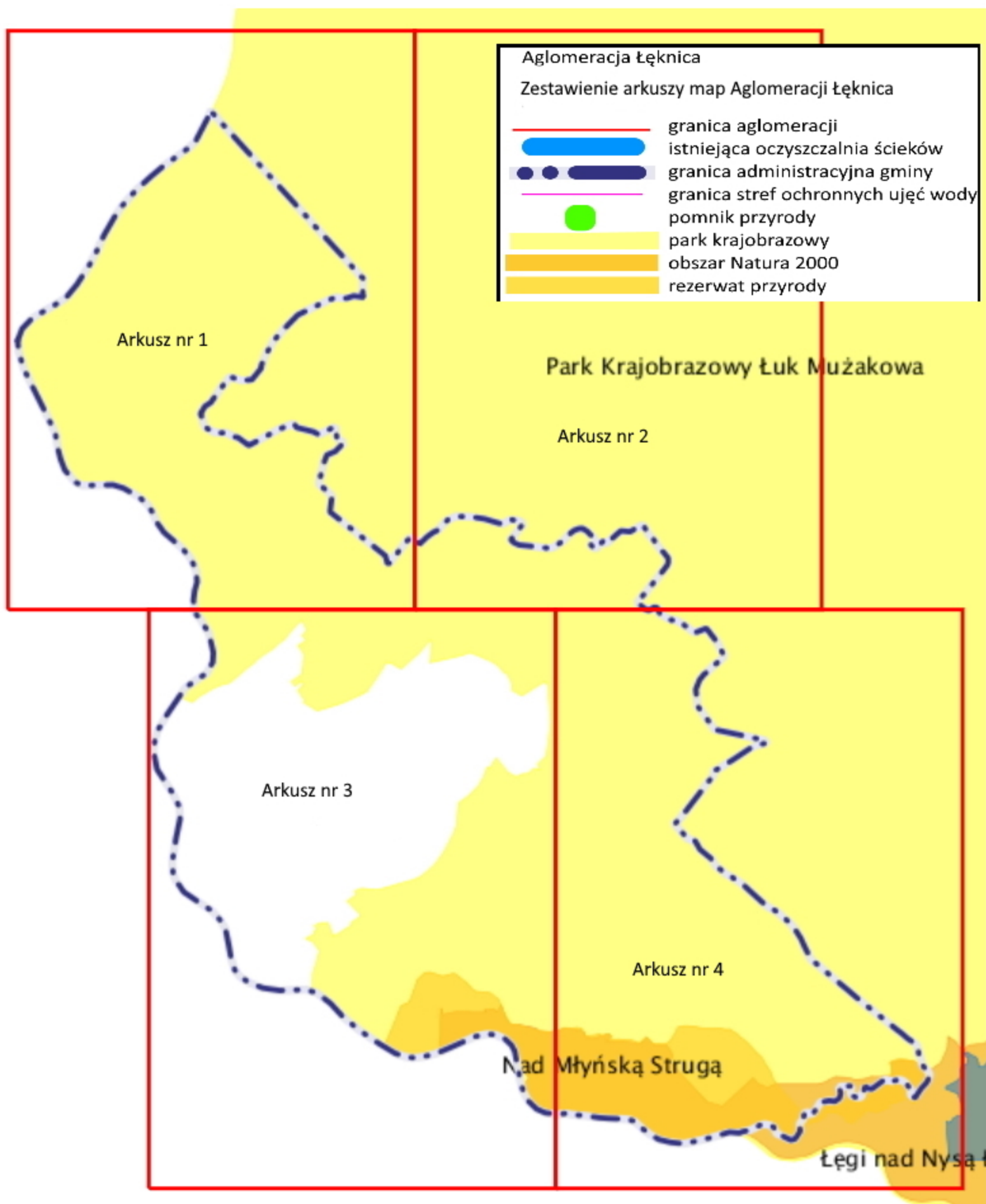
⁸ Znakiem „X” zaznaczyć właściwą odpowiedź.

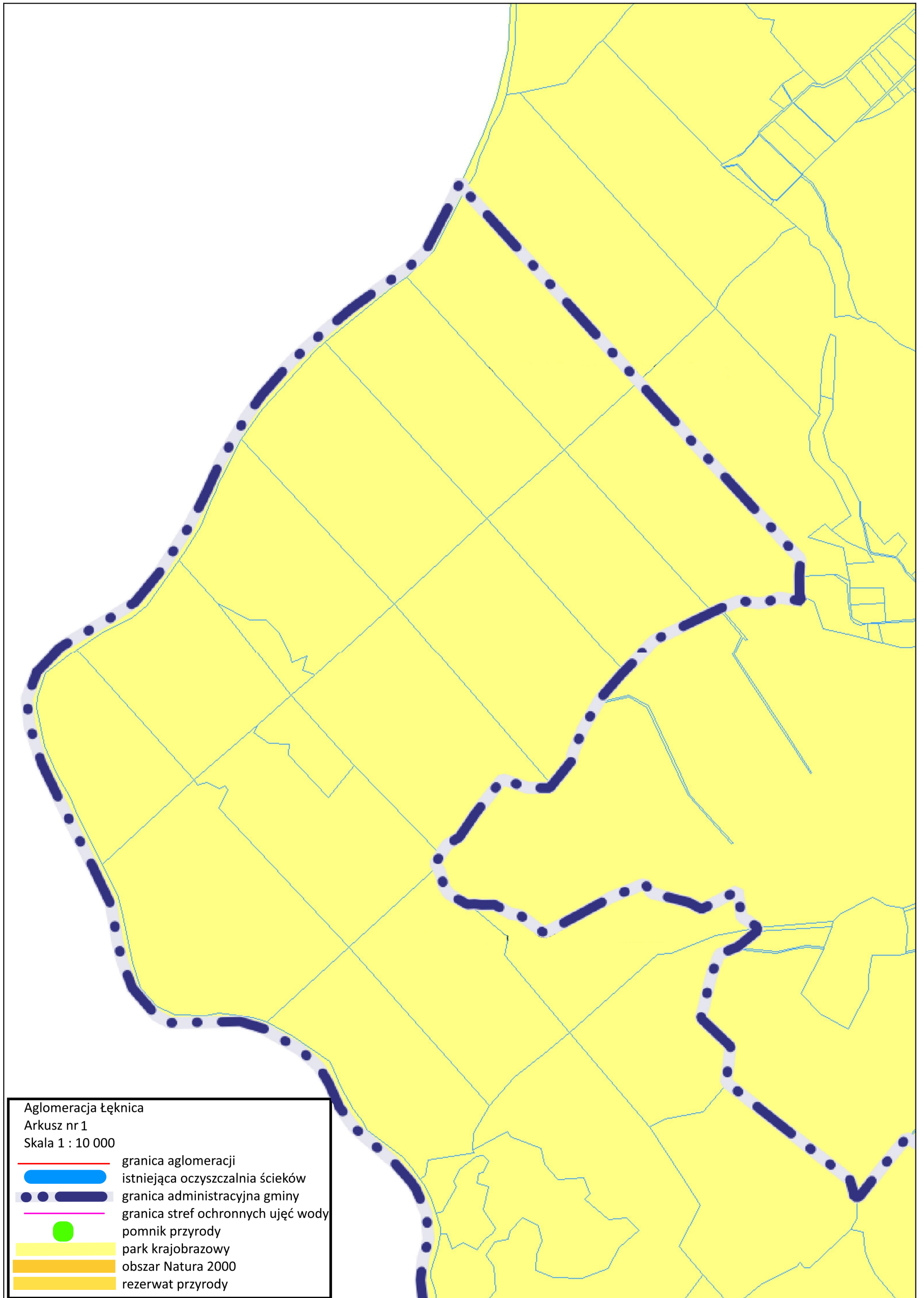
	kanalizacji zbiorczej).			
3	Oznaczono znajdujące się na terenie aglomeracji oczyszczalnie ścieków komunalnych, do których odprowadzane są (bądź odprowadzane będą) ścieki komunalne.		X	
4	Oznaczono granice administracyjne gminy / gmin zgodne z danymi z państwowego rejestru granic.		X	
5	Oznaczono granice stref ochronnych ujęć wody obejmujących tereny ochrony bezpośredniej i tereny ochrony pośredniej.		Tylko ochrony bezpośredniej	
6	Oznaczono granice obszarów ochronnych zbiorników wód śródlądowych.			X
7	Oznaczono granice terenów objętych formami ochrony przyrody w rozumieniu ustawy z dnia 16 kwietnia 2004 r. o ochronie przyrody lub obszarów mających znaczenie dla Wspólnoty, znajdującego się na liście, o której mowa w art. 27 ust. 1 tej ustawy.		X	
8	Określono skalę planu w formie liczbowej i liniowej.		X	
9	Część graficzna została podpisana przez osobę upoważnioną do reprezentowania gminy (gminy wiodącej).		X	

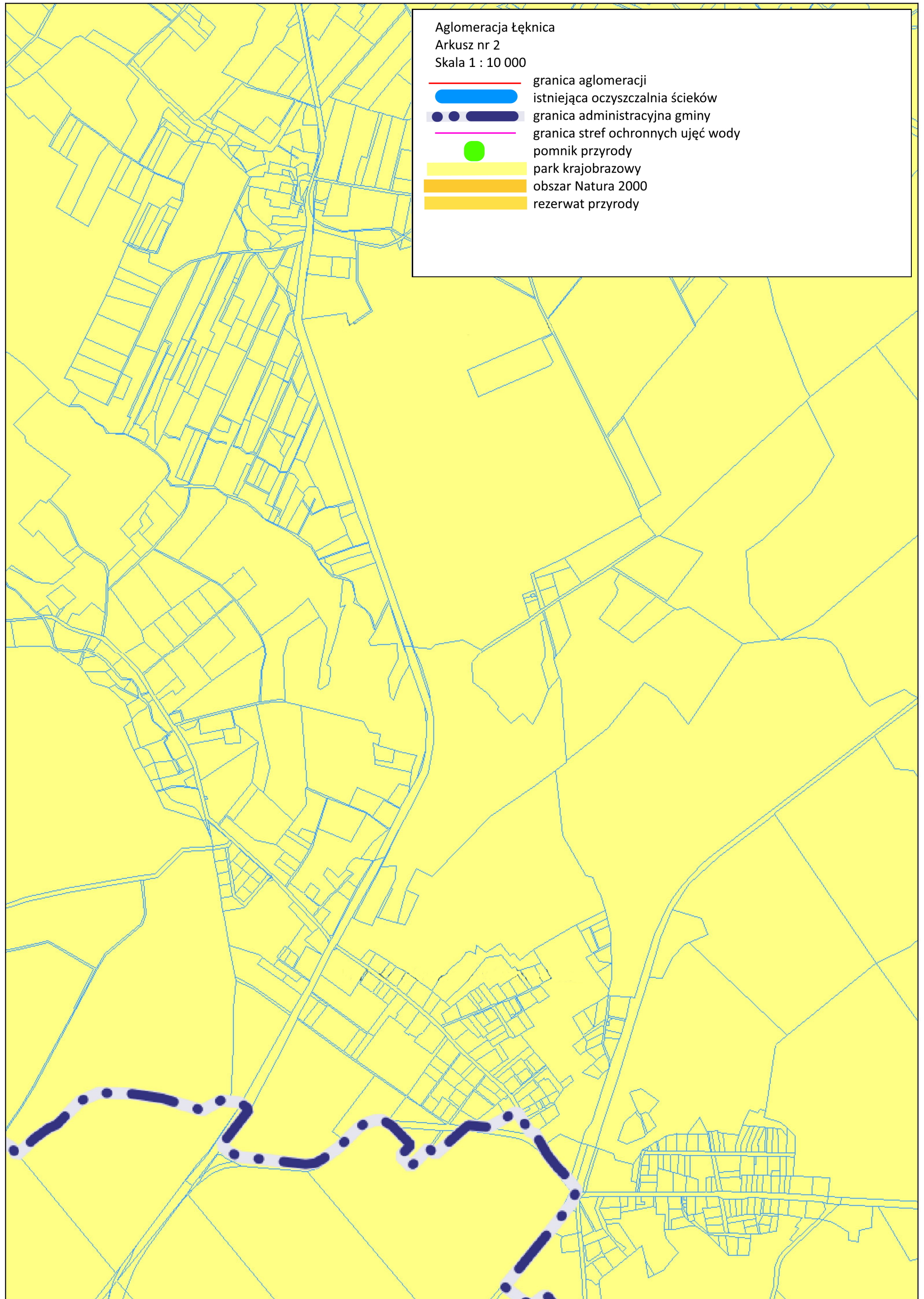
Zaznaczenie jednej odpowiedzi „NIE” świadczy o niewłaściwym wykonaniu załącznika graficznego do wniosku o wyznaczenie obszaru i granic aglomeracji. Tak wykonany dokument – mapa nie może być podstawą do pozytywnego rozpatrzenia wniosku. Załącznik graficzny wymaga poprawienia. Odpowiedzi „NIE DOTYCZY” mogą wystąpić jedynie w wierszach Nr 5, 6 i 7.

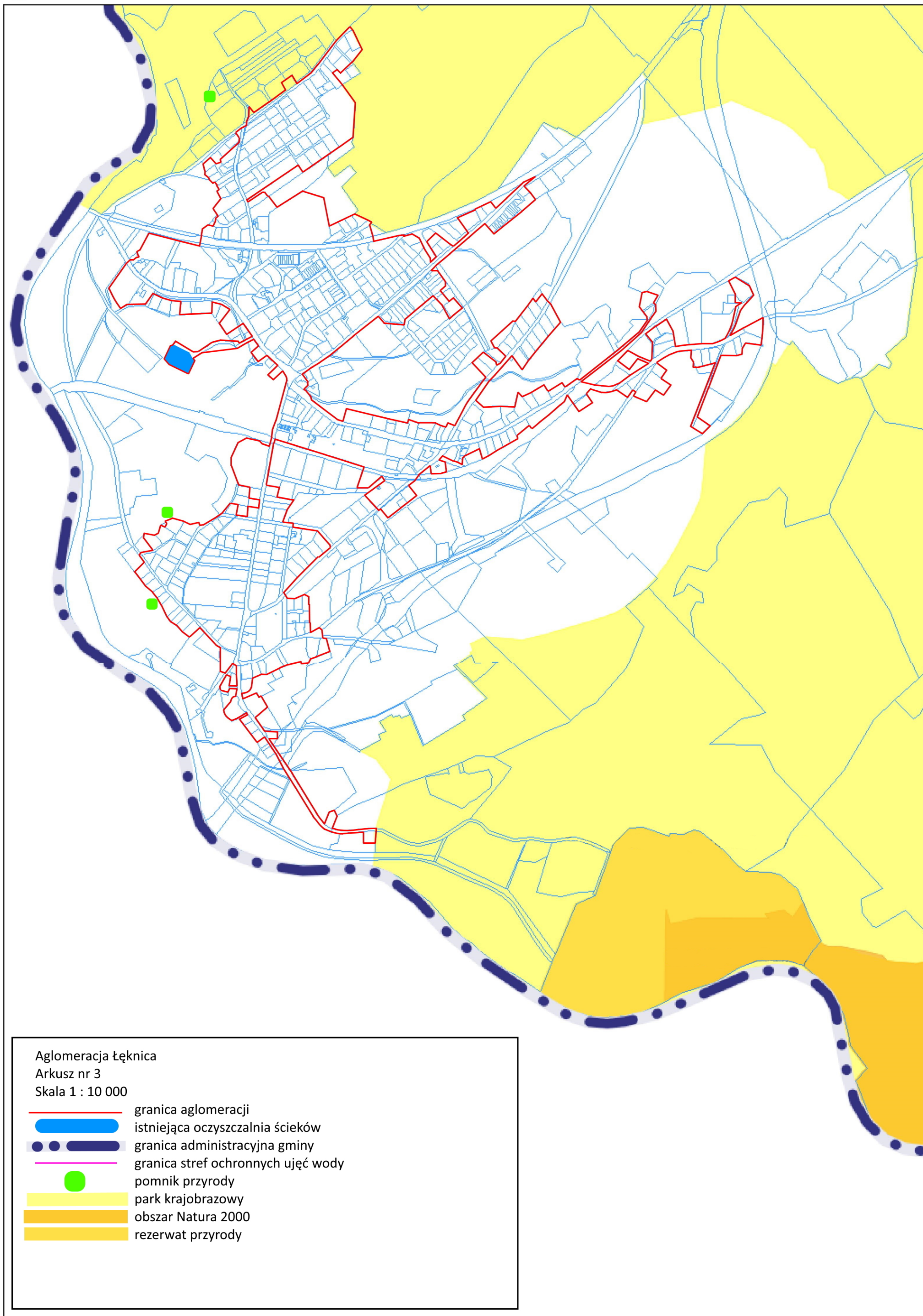
Podpisy osoby upoważnionej do reprezentowania Wnioskodawcy

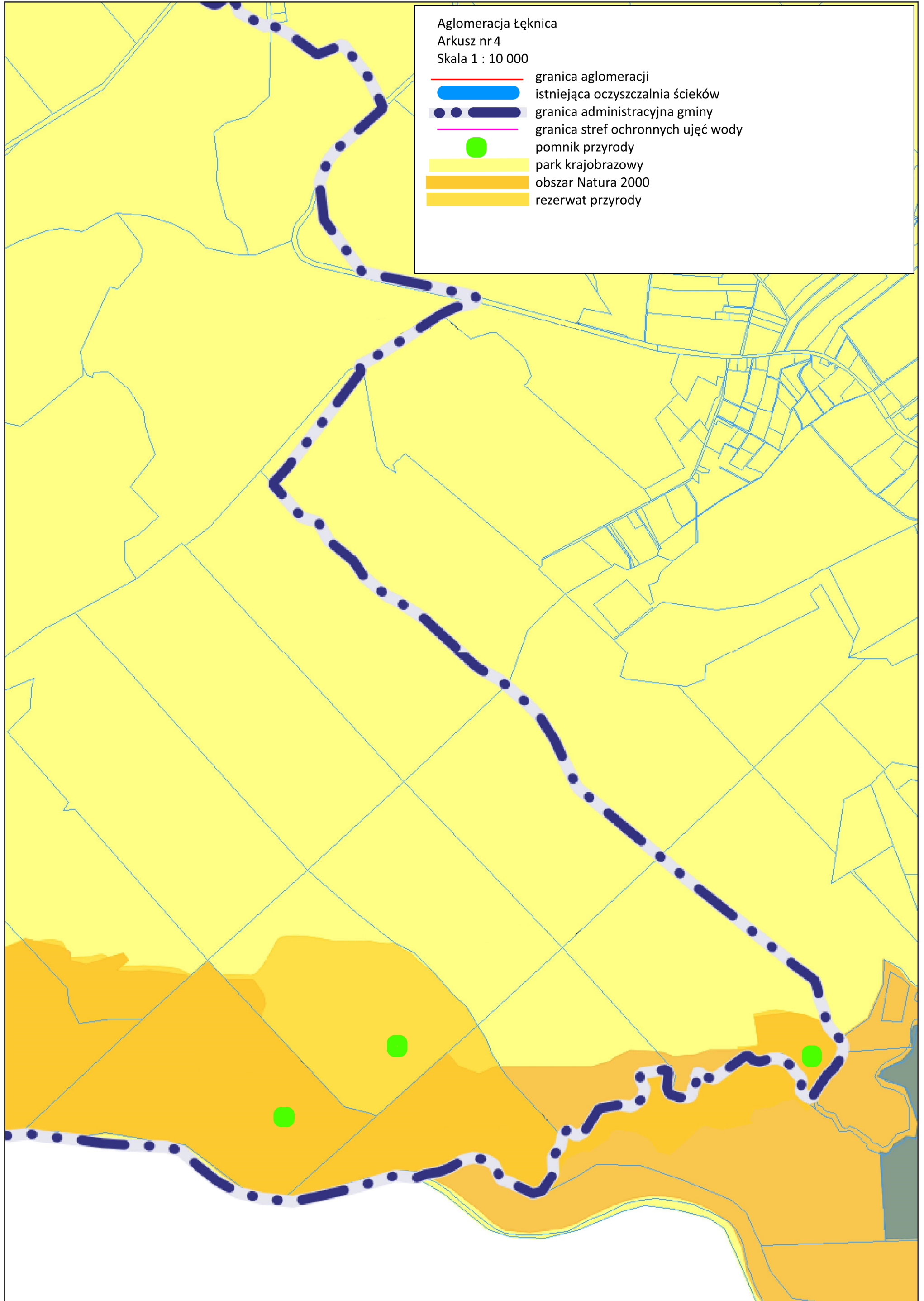
(data, imię i nazwisko /pieczęć imienna/ podpis)	(pieczęć Wnioskodawcy)
--	------------------------











UZASADNIENIE

Uchwałą Nr XXXVI/420/13 Sejmiku Województwa Lubuskiego z dnia 15 kwietnia 2013r. wyznaczono aglomerację Łęknica.

Ponowne wyznaczenie aglomeracji Łęknica podyktowane zostało zmianami przepisów prawa, m.in. zmianą w zakresie kompetencji organów właściwych do wyznaczenia aglomeracji.

Na mocy znowelizowanej ustawy Prawo wodne (Dz. U. z 2017 r. poz. 1566) z dniem 1.01.2018 r. kompetencje w zakresie wyznaczania oraz zmian obszaru i granic aglomeracji przejęły samorządy gminne. W myśl art. 87 ust. 1, 2 i 3 ww. ustawy wyznaczenie aglomeracji następuje w drodze uchwały rady gminy. W związku z powyższym dla wyznaczenia obszaru i granic aglomeracji Łęknica właściwym organem jest Rada Miejska w Łęknicy. Zgodnie z art. 565 ust. 2 ustawy z dnia 20 lipca 2017r. Prawo wodne (t.j. Dz.U. z 2018r. poz. 2268 z późn.zm.) , dotychczasowe akty prawa miejscowego wydane na podstawie art. 43 ust. 2a ustawy uchylającej art. 573 zachowują moc nie dłużej niż do 31 grudnia 2020r. Oznacza to, że rada gminy zobowiązana jest podjąć uchwałę w przedmiocie wyznaczenia aglomeracji do 31.12.2020r. Aglomeracje wyznacza się na potrzebę realizacji przez Rzeczpospolitą Polskę zobowiązań wynikających z dyrektywy Rady 91/271/EWG dotyczącej oczyszczania ścieków komunalnych oraz realizacji KPOŚK.

Przedstawiony projekt uchwały sporządzony został wg wytycznych znajdujących w § 3 oraz § 4 rozporządzenia Ministra Gospodarki Morskiej i Żeglugi Śródlądowej z dnia 27 lipca 2018 r. w sprawie sposobu wyznaczania obszarów i granic *aglomeracji* (Dz. U. z 2018 r. poz. 1586).

Najważniejszym celem jest weryfikacja i określenie nowych granic obszaru aglomeracji Łęknica. Obszar i granice aglomeracji Łęknica wyznaczono na podstawie analizy stanu istniejącej infrastruktury ściekowej, a także czynników finansowo ekonomicznych mających wpływ na wielkość i kształt aglomeracji w stosunku do jej pierwotnie zdefiniowanych granic.

Przedmiotowy projekt uchwały został wysłany dnia 4 listopada 2020r. celem zaopiniowania do Dyrektora Regionalnego Zarządu Gospodarki Wodnej we Wrocławiu oraz Regionalnego Dyrektora Ochrony Środowiska w Gorzowie Wielkopolskim. W odpowiedzi Regionalny Dyrektor Ochrony Środowiska w Gorzowie Wielkopolskim postanowieniem z dnia 10.11.2020r. nr WZŚ.401.11.2020.KM uzgodnił w zakresie obszarów objętych formami ochrony przyrody przedmiotowy projekt uchwały. Postanowieniem z dnia 11.12.2020r. nr WR.ZZŚ.6.417.3.2020.KS Dyrektor Zarządu Zlewni w Zgorzelcu Państwowego Gospodarstwa Wodnego Wody Polskie uzgodnił wyznaczenie aglomeracji Łęknica na terenie miasta Łęknica.

Wejście w życie uchwały nie obciąży budżetu Gminy Łęknica i umożliwi ubieganie się o środki z funduszy celowych na realizację przedsięwzięć związanych z wyposażeniem aglomeracji w wymaganą sieć

kanalizacyjną dla ścieków komunalnych zakończonych oczyszczalnią ścieków.

Burmistrz Łęknicy

Piotr Kuliniak